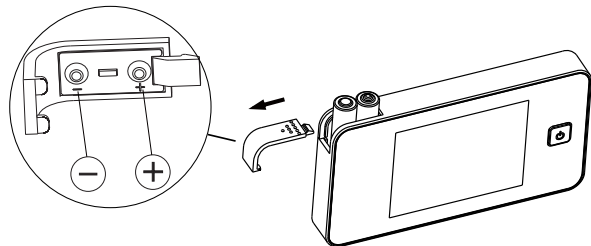


Instalación y cambio de las baterías:

- 1.Deslice la tapa a la izquierda para abrirla.
- 2.Inserte las baterías en su posición correcta según los signos +/-
- 3.Coloque de nuevo la tapa en sentido contrario al de apertura.



Funcionamiento:

- 1.Botón de encendido: pulse y suelte el botón. Podrá ver la imagen durante 10 segundos.
- 2.Indicador luminoso: si el indicador luminoso se enciende, sustituya las pilas.

Especificaciones:

Modelo:8032

Válido para puertas de grosores: 38 a 110mm.

Válido para agujeros de: 14 a 22mm. de diámetro.

Sensor: 0.3MegaPixel CMOS

Pantalla LCD: 3.2" TFT

Fuente de alimentación: 2 AAA

Tamaño:

125(ancho)x68(alto)x15(fondo)mm

Peso: 160g

ficha técnica y
video montaje



AYR

Apdo. 89
C/ Albacete,3
03440 Ibi (Alicante)

AYR

Manual de usuario

752

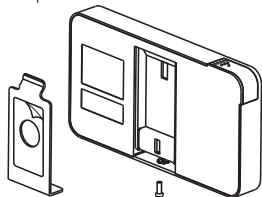


**¡Gracias por comprar la
Mirilla Digital AYR!**

Si usted tiene algún problema de instalación o funcionamiento con la mirilla, por favor consulte a su vendedor o visite nuestra web www.mirilladigitalayr.com donde encontrará instrucciones y videos sobre el montaje y el funcionamiento del producto.

ATENCIÓN:

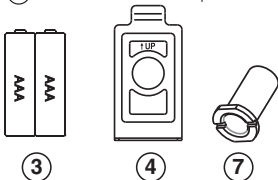
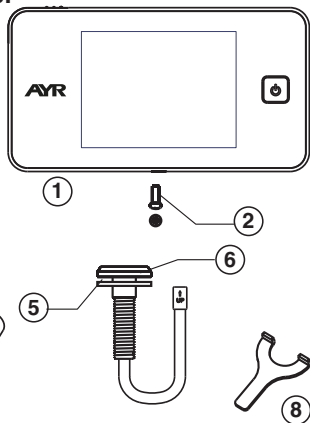
1. Por favor, lea este manual antes de utilizar el producto.
2. Conserve y utilice este manual.
3. **NO DESMONTE** el artículo. Esto anularía su garantía.
4. Antes de la instalación, desatornille la placa de sujeción por la parte inferior del visor y retire el protector del adhesivo.



5. **Baterías:** deshágase de las pilas usadas adecuadamente. No las quemé ni las entierre. No las ingeriera. No las recargue. Manténgalas fuera del alcance de los niños.

Contenido del embalaje:

- ① 1 visor digital
- ② 1 Tornillo de fijación
- ③ 2 Pilas AAA
- ④ 1 Placa soporte
- ⑤ 1 Arandela
- ⑥ 1 Cámara
- ⑦ 1 Tubo de fijación
- ⑧ 1 Herramienta de apriete



Antes de la Instalación:

Asegúrese que ha instalado correctamente las baterías incluidas.

Instalación:

1. Sustituya la actual mirilla o perfore un agujero de 14mm en la puerta a la altura de los ojos. Introduzca la cámara desde el exterior, a la vez que inserta la arandela entre la parte posterior de la lente y la puerta. Asegúrese que la flecha marcada en la parte frontal de la cámara señala hacia arriba (FIG.1).
2. Coloque la placa soporte sobre el extremo de la lente y a continuación atornille el tubo de amarre en la parte roscada de la cámara hasta que quede bien sujeto. Esto fija la placa a la puerta. Asegúrese que la flecha marcada en la placa señala hacia arriba (FIG.2).
3. El cable de datos debe estar completamente conectado en la parte posterior de la pantalla, y dirigido hacia la parte inferior. El exceso de cable debe ser colocado concuidado en el alojamiento de la parte trasera del visor (FIG.3).
4. Cuelgue el visor sobre la pestaña de la parte superior de la placa soporte y asegúrelo con el tornillo de fijación situado en la parte inferior del visor (FIG.4).

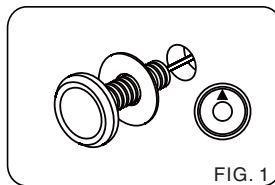


FIG. 1

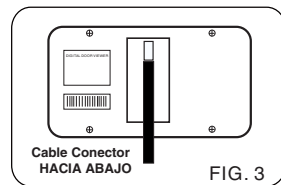


FIG. 3

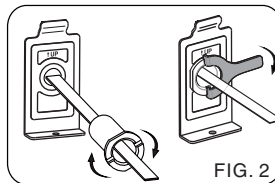


FIG. 2

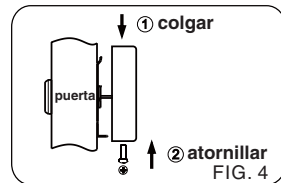


FIG. 4